

UN MÓN DE SONS **C**

Quadern d'Activitats

Germán Monferrer Quintana
Juan Ángel Picazo López



Disseny portada: Nina Lloréns
Il·lustracions i maquetació: Esperança Martínez Molina

© Tabarca Llibres, SL

© Germán Monferrer Quintana
Juan Ángel Picazo López

I.S.B.N.: 978-84-8025-381-9
Depòsit legal: V-1161-2015

Impressió:
Artes Gráficas Alcoy, SLU

Edita:
Tabarca Llibres, SL
Av. Ausiàs March, 184
Tel.: 96 318 60 07
www.tabarcallibres.com
46026 VALÈNCIA

Qualsevol forma de reproducció, distribució, comunicació pública o transformació d'aquesta obra només pot ser realitzada amb l'autorització dels seus titulars, llevat de les excepcions previstes per la llei. Adreceu-vos a CEDRO (Centro Español de Derechos Reprográficos, www.cedro.org) si necessiteu fotocopiar o escanejar algun fragment d'aquesta obra.



ÍNDIX

UNITAT 1	
L'origen de la nostra música. <i>L'Edat Mitjana</i>	6
UNITAT 2	
La polifonia es posa de moda. <i>El Renaixement</i>	24
UNITAT 3	
La música com a luxe. <i>El Barroc</i>	42
UNITAT 4	
L'orde i la claredat en la música. <i>El Classicisme</i>	60
UNITAT 5	
La música com a expressió dels sentiments. <i>El Romanticisme</i>	78
UNITAT 6	
La revolució musical. <i>Música contemporània</i>	100
Relació d'audicions	114

UN MÓN DE SONS C

UNITATS	1. CONTEXT CULTURAL	2. CONTEXT MUSICAL. ESCOLTA
UNITAT 1 L'origen de la nostra música L'EDAT MITJANA	1.1. Viatge per la història Edat Mitjana Una curiositat Activitats 8 projeccions	2.1. Música religiosa 2.2. Música profana 2.3. Instruments 2.4. Ordenem conceptes Activitats 10 projeccions 12 audicions
UNITAT 2 La polifonia es posa de moda EL RENAIXEMENT	1.1. Viatge per la història Renaixement Una curiositat Activitats 11 projeccions	2.1. Música religiosa 2.2. Música profana 2.3. Instruments 2.4. Ordenem conceptes Activitats 5 projeccions 7 audicions
UNITAT 3 La música com a luxe EL BARROC	1.1. Viatge per la història Barroc Una curiositat Activitats 9 projeccions	2.1. Música instrumental 2.2. Música vocal 2.3. Instruments 2.4. Ordenem conceptes Activitats 6 projeccions 21 audicions
UNITAT 4 Orde i claredat en la música EL CLASSICISME	1.1. Viatge per la història Classicisme Una curiositat Activitats 6 projeccions	2.1. Música instrumental 2.2. Música vocal 2.3. Instruments 2.4. Ordenem conceptes Activitats 6 projeccions (llibre) 13 projeccions (quadern) 9 audicions
UNITAT 5 La música com a expressió dels sentiments EL ROMANTICISME	1.1. Viatge per la història Romanticisme i Nacionalisme Una curiositat Activitats 6 projeccions	2.1. Música instrumental 2.2. Música vocal 2.3. Instruments 2.4. Ordenem conceptes Activitats 11 projeccions (llibre) 6 projeccions (quadern) 18 audicions
UNITAT 6 La revolució musical LA MÚSICA CONTEMPORÀNIA	1.1. Viatge per la història Impressionisme i música contemporània Una curiositat Activitats 10 projeccions	2.1. Música impressionista 2.2. Música contemporània 2.3. Instruments 2.4. Ordenem conceptes Activitats 17 projeccions 11 audicions

3. ALTRES DADES D'INTERÉS	4. MÚSICA ACTUAL	5. CREACIÓ MUSICAL	6. INTERPRETACIÓ MUSICAL
3.1. Aires de renovació 3.2. Compositors 3.3. Assimilem conceptes Activitats 1 projecció 4 audicions	4.1. L'Edat Mitjana en la música actual Activitats 8 projeccions	5.1. L'altura Activitats 5.2. La durada Activitats	<i>Quen a Omagen (2 veus)</i> <i>Ut queant laxis</i> <i>Gladiator (instrumental Orff)</i>
3.1. Formes religioses 3.2. Formes profanes 3.3. Espanya 3.4. Compositors 3.5. Assimilem conceptes Activitats 1 projecció 3 audicions	4.1. El Renaixement en la música actual Activitats 15 projeccions	5.1. Els compassos Activitats 5.2. Línies divisòries Activitats	<i>Ay, triste que vengo (2 veus)</i> <i>Una sañosa porfia</i> <i>Mamma mia</i>
3.1. Formes instrumentals 3.2. Formes vocals 3.3. Espanya 3.4. Compositors 3.5. Assimilem conceptes Activitats 13 projeccions 3 audicions	4.1. El Barroc en la música actual Activitats 11 projeccions	5.1. Els intervals 5.2. To i semitò 5.3. Sons alterats Activitats	<i>La Tardor (2 veus)</i> <i>Aria en Re</i> <i>Festa pagana (instrumental Orff)</i>
3.1. Formes instrumentals 3.2. Compositors 3.3. Assimilem conceptes Activitats 4 projeccions 5 audicions	4.1. El Classicisme en la música actual Activitats 8 projeccions	5.1. Intervals harmònics 5.2. L'harmonia Activitats	<i>Quartet de l'emperador (2 veus)</i> <i>Dona nobis pacem</i> <i>The Wall</i>
3.1. El Nacionalisme 3.2. Compositors del Romanticisme 3.3. Compositors del Nacionalisme 3.4. Assimilem conceptes Activitats 12 projeccions 6 audicions	4.1. Romanticisme i Nacionalisme en la música actual Activitats 11 projeccions	5.1. El <i>tempo</i> 5.2. Indicacions de <i>tempo</i> Activitats	<i>El Moldava (2 veus)</i> <i>El príncep Igor</i> <i>O son do ar (instrumental Orff)</i>
3.1. Partitures 3.2. Compositors Activitats 10 projeccions	4.1. Música contemporània en la música actual Activitats 12 projeccions	5.1. Tresets 5.2. Dosets Activitats	<i>Radioactivity</i> <i>Pavana de Fauré</i> <i>Bolero de Ravel</i>

1. L'origen de la nostra música

L'Edat Mitjana

BLOC 1 CONTEXT CULTURAL



1. Entre les opcions que t'oferim, tria la resposta correcta per a cadascun dels enunciats plantejats.

► Cronologia de l'Edat Mitjana.

- L'Edat Mitjana és un període històric que comença amb el naixement del Cristianisme i conclou a la fi del segle XIV.
- L'Edat Mitjana és un període històric que comença amb el naixement del Cristianisme i conclou a la fi del segle XV.
- L'Edat Mitjana és un període històric que comença amb la caiguda de l'Imperi Romà i conclou a la fi del segle XVI.

► Etapes de l'Edat Mitjana.

- L'Edat Mitjana es divideix en tres etapes, en aquest orde: l'alta Edat Mitjana, la Mitja Edat i la baixa Edat Mitjana.
- L'Edat Mitjana es divideix en dues etapes, en aquest orde: la baixa Edat Mitjana i l'alta Edat Mitjana.
- L'Edat Mitjana es divideix en dues etapes, en aquest orde: l'alta Edat Mitjana i la baixa Edat Mitjana.

► La música religiosa de l'Edat Mitjana.

- La música religiosa d'aquest període es concentra fonamentalment als monestirs i abadies.
- La música religiosa d'aquest període es concentra fonamentalment a les sales de concerts i a les esglésies.
- En aquest període encara no s'havia creat la música religiosa.

► La música profana de l'Edat Mitjana.

- Aquesta música era interpretada fonamentalment per compositors famosos.
- La música profana de l'Edat Mitjana era interpretada per cantants famosos a les sales de concerts.
- Els joglars i els trobadors eren els que conreaven la música profana amb les seues cançons.

► Qui és el Papa Gregori I el Gran?

- És el nom del Papa que tenim en l'actualitat.
- Va ser un Papa que es va encarregar de recopilar i unificar la música religiosa, la qual cosa va donar lloc al cant oficial de l'Església catòlica, anomenat també cant gregorià.
- Era un Papa compositor, que en l'Edat Mitjana va dedicar la seua vida a compondre tota la música religiosa d'aquest període.



BLOC 2 CONTEXT MUSICAL. ESCOLTA

2.1. LA MÚSICA RELIGIOSA A L'EDAT MITJANA

Audició 1

Crux Fidelis

Aquesta audició és d'una obra representativa de l'anomenat cant gregorià. Pots seguir el text mentre l'escoltes.



Crux Fidelis

Crux fidelis, inter omnes
Arbor una nobilis:
Nulla talem silva profert,
Fronde, flore, germine.
Dulce lignum, dulce clavo,
Dulce pondus sustinens
Pange, lingua, gloriosi
Praelium certaminis,
Et super Crucis trophaeo,
Dic triumphum nobilem:
Qualiter Redemptor orbis
Immolatus vicerit.

Crux Fidelis

Oh Creu fidel, el més noble dels arbres:
cap arbre al bosc es cria
semblant a aquest
abundant en ombra, flors i fruits.
Oh dolça fusta, oh dolç clau,
dolç el pes que sostens.
Canta, llengua,
la gloriosa victòria d'aquesta lluita,
i sobre el trofeu de la Creu,
parla del noble triomf,
que el Redemptor del món,
immolat, ha vençut.

1. CARÀCTER Els cants gregorians s'usaven per a l'oració i la comunicació amb Déu.

a. Tria les paraules que millor definisquen el caràcter d'aquesta música.

- DIVERSIÓ MEDITACIÓ RECOLLIMENT
 ENTRETENIMENT REFLEXIÓ DANSAR

2. GÈNERE El papa Gregori I el Gran es va encarregar de dirigir la recopilació dels diversos cants que existien per convertir-los en el cant oficial de l'Església catòlica.

Observa la partitura d'un cant gregorià i contesta les preguntes plantejades.

vi

A - gnus De- i,* qui tol-lis peccá-ta mun-di: mi-se-ré-re no-bis.

Agnus De- i,* qui tol-lis peccá-ta mun-di: mi-se-ré-re no-bis.

a. Ja saps que la pauta actual en què s'escriu la música és el pentagrama. Indica el nombre de línies que tenen les partitures medievals i el nom que reben (recorda que *tetra* = quatre).

b. Indica la diferència que hi ha entre les pliques i caps de les notes respecte de la notació actual.

PLIQUES _____

CAPS _____

c. Per què creus que no apareix el nom del compositor? _____

d. Llegeix el text i indica l'idioma en què es canta. _____

3. MOVIMENT I COMPÀS

Aquesta música té un ritme natural i lliure basat en el text, ja que no existia el concepte de pulsació i compàs com el coneixem actualment.

a. Observa la partitura i assenyalta si té indicador de compàs. _____

Per què creus que això és així? _____

b. Quina peculiaritat tenen les línies divisòries en la partitura gregoriana? _____

4. DINÀMICA I MATISOS

Els matisos són signes que apareixen en les partitures des del segle XVII per a indicar la intensitat amb què s'ha d'interpretar un passatge concret.

a. Creus que aquesta partitura té indicacions de matisos? _____

b. Explica la teua resposta. _____

5. INSTRUMENTACIÓ

Els cants gregorians eren interpretats per cors de monjos, però no sempre cantaven de manera conjunta sinó que de vegades feien algunes combinacions en la intervenció de les veus.

Principalment trobem dues maneres d'interpretar els cants:

1. **Directa:** quan el cant el realitza únicament un solista o un cor.

2. **Responsorial:** quan al llarg del cant hi ha una alternança entre el cantant solista i el cor.

a. Escolta aquestes audicions i escriu la manera com són interpretades.

Adorabo _____

Audició 2



Sanctus _____

Audició 3



- b. Sempre es feia servir un tipus de veu, ja que algunes estaven prohibides. Indica quines i per què.

- c. Escriu el nom de les veus que apareixen en aquesta audició. _____

6. MELODIA

En aquest tipus de cants hi ha diferents formes de combinar la melodia amb el text:

1. **Estil sil·làbic:** cada síl·laba del text sol coincidir amb un so.
2. **Estil melismàtic:** cada síl·laba del text es correspon amb diversos sons.

- a. Escolta aquestes audicions i escriu la manera com es combina la melodia amb el text.

Audició 4

Kyrie _____

Audició 5

Te lucis ante terminum _____

7. TEXTURA

Tot i que en aquests cants intervenen diverses veus, es tracta d'interpretacions bastant senzilles.

- a. Creus que aquests cants tenen algun tipus d'acompanyament? _____
- b. Com s'anomena aquesta forma de cantar? _____
- c. Assenyala el nom d'aquest tipus de textura. _____

8. FORMA

Aquests càntics s'interpretaven en dos moments fonamentals:

- a. En la **Santa Missa**, en la qual apareixien al costat de les lectures i pregàries... En la missa s'usaven cants com el *Kyrie Eleison*, (Senyor tingueu pietat), el *Gloria*, el *Credo*, el *Sanctus* i l'*Agnus Dei* (Anyell de Déu).
 - b. En l'**Ofici Diví** s'entonaven càntics al llarg del dia, durant unes hores concretes en què els monjos anaven a la capella a pregar.
- a. Fixa't en el text de l'inici de la partitura gregoriana anterior i esbrina en quin moment es cantava i què significa.



2.2. LA MÚSICA PROFANA A L'EDAT MITJANA

Audició 6

Muito debemos varoes Cantiga núm. 2

Muito devemos, varões,
loar a Santa Maria,
que sas graças e seus dões
dá a quen por ela fia.
Sen muita de bõa manna,
que deu a un seu prelado,
que primado foi d'España
e Affons' era chamado,
deu-ll' ha tal vestidura
que trouxe de Parayso,
ben feyta a ssa mesura,
porque metera seu siso
en a loar noyt' e dia.
Poren devemos, varões...

Barons, molt hem
de lloar a Santa Maria,
que atorga les seues gràcies i els seus dons
a qui confia en ella.
A un prelat seu,
que va ser primat d'Espanya
i s'anomenava Ildefons,
a més de les seues bones dots,
li va donar un vestit
que va dur del Paradís,
ben fet, a la seua mida,
perquè ell havia posat tot el seu enteniment
a lloar-la de nit i de dia.
Barons, molt hem...

a. Tria els termes que millor definisquen el caràcter d'aquesta música.

- GRANDIÓS FOLKLÒRIC ENTRETINGUT BALLABLE
 ESTRIDENT DIVERTIT MISTERIÓS TENEBRÓS

b. Assenyala la resposta correcta.

- Les cantigues eren interpretades pels monjos.
 Els trobadors eren els que habitualment interpretaven aquesta música.
 El Papa era l'encarregat d'interpretar aquests cants medievals.

c. Acabes de sentir una cantiga d'Alfons X el Savi. En quin idioma l'han cantada? _____

Audició 7

Santa Maria Strela do dia

d. El ritme d'aquestes composicions està molt influït per la dansa. Cerca la pulsació. Indica si es tracta d'una pulsació lliure o marcada. _____

e. Recordes si en aquesta època s'escrivien indicacions de matís en les partitures? Per què? _____

f. Pel que fa a la instrumentació usada, hi ha diferències notables si la comparem amb la música religiosa:

f.1. Indica la diferència que trobes quant a les veus que hi intervenen. _____

f.2. Quant a la instrumentació, també hi ha un canvi molt notable. Quin és? _____

- g. Aquestes cançons no solien ser interpretades per músics professionals, entre altres coses perquè no existia aquesta situació; es tracta, per tant, de cançons que no tenien una gran exigència en la tècnica vocal.

D'entre aquests tipus de línia melòdica, assenjala el que s'utilitzava en aquests cants.

- Línia melòdica en ziga-zaga (gran ondulació)
- Tipus no melòdic
- Línia melòdica d'ondulació suau
- Línia melòdica plana



Audició 8

Muito debemos varoes (fragment final 1)

- h. Escolta aquest breu fragment i observa les melodies que interpreten la veu i la flauta.

h.1. La veu i la flauta interpreten la mateixa melodia? _____

h.2. Quin tipus de textura realitzen? _____



Audició 9

Muito debemos varoes (fragment final 2)

i.1. ¿La veu i la flauta interpreten la mateixa melodia? _____

i.2. Quin tipus de textura realitzen? _____

- j. Escriu la forma musical que correspon a aquests enunciats:

j.1. Cants de ronda: _____ i _____

j.2. Dansa medieval d'un cavaller i una pastora: _____

i.3. Dansa d'origen francès: _____



2.3. CONEIX ELS INSTRUMENTS MEDIEVALS

a. En aquesta sopa de lletres es troben amagats diversos instruments usats en la música profana de l'Edat Mitjana. Prova a trobar-los.

1. A Espanya, instrument de corda fregada que sona quan s'acciona un manubri amb una roda que frega les cordes. _____
2. Instrument de corda puntejada d'origen àrab. _____
3. Tamboret en forma de copa i cos de fusta o ceràmica que es tocava recolzat sobre el muscle i que pertany a la família de percussió. _____
4. Dins de la família de vent, espècie de trompeta recta que servia per a anunciar l'arribada d'un príncep o d'un rei. _____
5. De la família de vent, gaita gallega, decorada amb caps tallats d'homes i d'animals.



b. Perquè tingues una idea de com sonaven aquests instruments antics, tot seguit en sentirem alguns. Presta atenció a les audicions i contesta les preguntes plantejades.

Audició 10



b.1. L'instrument que apareix en aquesta audició és un instrument medieval que podríem dir que s'assembla a una gaita. Escolta amb atenció i indica'n el nom i la família a la qual pertany.

Audició 11



b.2. Aquesta audició pertany a un instrument medieval de la família de corda puntejada. Podem dir que és un antecessor de la guitarra.

De quin instrument es tracta? _____

**Audició 12**

b.3. En aquesta cançó apareixen instruments de tres famílies diferents.

a. Sabries dir el nom de les famílies instrumentals que apareixen en aquesta audició?

b. Ara busca en el llibre de text i, en les famílies que has escrit, indica el nom dels possibles instruments que apareixen.

• Família de: _____ Instruments _____

• Família de: _____ Instruments _____

• Família de: _____ Instruments _____

2.4. ORDENEM CONCEPTES

Usa convenientment les paraules que et facilitem tot seguit i obtindràs un resum amb les característiques principals de la música religiosa (M.R.) i de la música profana (M.P.) de l'Edat Mitjana.

rondó, femenines, heterofonia, trobadors, suau, masculines, marcat, text, ondulada, anònims, lliure, diversió, intensitat, monofònica, oració, llatí, melismàtica

**Caràcter**

M.R. Els cants gregorians s'usaven per a l' _____ i la comunicació amb Déu.

M.P. És una música destinada a l'entreteniment i a la _____.

Gènere

M.R. Es tracta de cants _____ ja que el seu autor és desconegut (sols fins al segle IX) i l'idioma que s'hi usa és el _____

M.P. Les cançons (text i música) són compostes pels _____ i interpretades en llengua vernacla (la pròpia de cada país).

Moviment i compàs

- M.R.** Els cants presenten un ritme _____ i natural basat en el text.
- M.P.** Es tracta de composicions amb un ritme _____ influït per la dansa.

Dinàmica i matisos

- M.R.** En els cants gregorians s'usa una intensitat _____ encara que no existeixen les indicacions de matís.
- M.P.** No utilitza canvis de _____ i, si en ocasions ho sembla, és pel nombre d'instruments que hi intervenen.

Instrumentació

- M.R.** Són cants interpretats exclusivament per veus _____
a cappella, de manera directa o responsorial.
- M.P.** En les cançons s'usen veus masculines i _____ i de tots els instruments de l'època, pertanyents a les famílies de vent, corda i percussió.

Melodia

- M.R.** La manera de combinar la melodia amb el text pot ser de forma sil·làbica (Un so = un síl·laba) o _____ (diversos sons = una síl·laba)
- M.P.** Com que és una música interpretada per músics no professionals i, per tant, de poca exigència vocal, usa una melodia _____ (fàcil d'entonar i de recordar).

Textura

- M.R.** En el cant gregorià s'usa una textura _____
- M.P.** En les cançons predomina la textura monofònica i en molts casos la d'una variant d'aquesta, l' _____

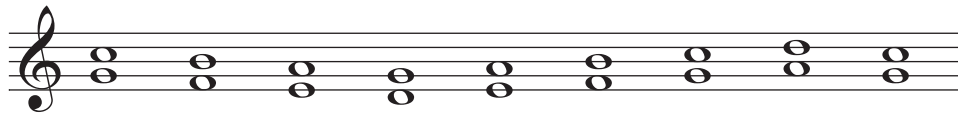
Forma

- M.R.** La música es desenvolupa en relació al _____ i en funció del moment i lloc on s'interpreta.
- M.P.** La forma ve condicionada pel text. Entre les més habituals: balada, pastorel·la, virolai i _____



BLOC 3 ALTRES DADES D'INTERÉS**3.1. AIRES DE RENOVACIÓ EN LA MÚSICA MEDIEVAL****Naix la polifonia: sorgeixen les melodies simultànies****1. L'organum**

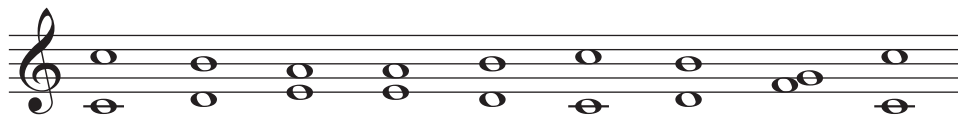
- a. Traça una línia que unisca els caps de les notes de cadascuna de les veus i observaràs com les dues línies melòdiques segueixen la mateixa direcció, encara que a una distància de 4a.



- b. Partint de la melodia que t'oferim, realitza un *organum* a distància de 5a descendent.

**2. El discantus**

- a. Traça una línia que unisca els caps de les notes de cadascuna de les veus i extrau les teues conclusions.



- b. Partint de la melodia que t'oferim, realitza un *discantus*.



3.2. COMPOSITORS

L'Ars Antiqua (segles XII-XIII)



El motet és la forma polifònica més important de l'època. Els primers solien ser a tres veus i, de vegades, consistien en un *organum* o *discantus* al qual s'afegia una nova veu. Un dels trets més cridaners dels motets és la politextualitat, és a dir, que cada veu té una lletra diferent. Així ocorre en la partitura següent, que tracta sobre el pregó d'un venedor ambulat i en la qual les veus superiors celebren la vida alegre de París.

On parole
(Motete) *andànim*

Alt
On pa-ro - le de ba tre et de van-ner et de fo-ir et de han - ner

Tenor
A Pa- ris soir et ma - tin Truev' on

Baix
Fre - se nou - ve - le! Mue - re fran

a. Si comparem el nombre de veus que té un *organum* o *discantus*, quina diferència hi trobem? _____

b. Uneix els caps dels sons que interpreten les dues veus inferiors i contesta les qüestions següents.

b.1. Es mouen per moviment paral·lel o contrari? _____

b.2. Si tinguérem en compte sols aquestes dues veus, de quin estil de polifonia es tractaria? _____

b.3. Creus que la veu superior es mou al mateix ritme i melodia que les dues inferiors, o creus que va d'una manera més lliure? _____

b.4. L'idioma usat en aquest motet és el francès. Observa el text de cada veu i indica si hi trobes cap peculiaritat. _____

L'Ars Nova (segle XIV fins al Renaixement)**Audició 13****Missa de Notre Dame** Guillaume de Machaut

a. Es tracta d'un motet a 4 veus; creus que totes porten el mateix ritme (polifonia homofònica) o, per contra, cada veu sol portar un ritme i una melodia independent (polifonia contrapuntística)?

b. Com el seu nom indica, es tracta d'una missa; ara bé, Machaut fa servir un cant gregorià conegut al qual afegeix més veus. Escolta atentament el text i contesta:

b.1. Creus que totes les veus canten el mateix text? _____ Quina diferència trobes respecte de la forma de treballar els textos en el motet anterior?

b.2. Escribeu el text cantat. Tingues en compte que ho fan de forma melismàtica (amb vocalitzacions llargues) i, per tant, només diuen una paraula. _____

b.3. Recorda els cants que formaven part de la missa en el cant gregorià: apareixia aquest text? _____ Escribeu-ne el significat. _____

3.3. ASSIMILEM CONCEPTES

En aquest apartat faràs diferents activitats sobre totes les qüestions tractades al llarg de la unitat, d'aquesta manera assimilaràs i consolidaràs els continguts estudiats.

1. Perquè pugues repassar diferents aspectes relacionats amb la música de l'Edat Mitjana, respon les qüestions següents:

1. Amb la R: quan, durant la interpretació del cant gregorià, hi ha una alternança entre el cantant solista i el cor, diem que es tracta d'un cant _____

2. Amb l'O: nom de la primera forma polifònica en què a una veu se li n'afegeix una altra superior a distància de 4a o 5a _____

3. Amb la M: quan una síl·laba del text d'un cant gregorià correspon a diversos sons, es diu que es tracta d'un estil ... _____

4. Amb la C: nom del tipus de cant que és realitzat per veus soles sense acompanyament instrumental _____

5. Amb la M: cognom d'un teòric important i compositor pertanyent al període de l'Ars Nova _____



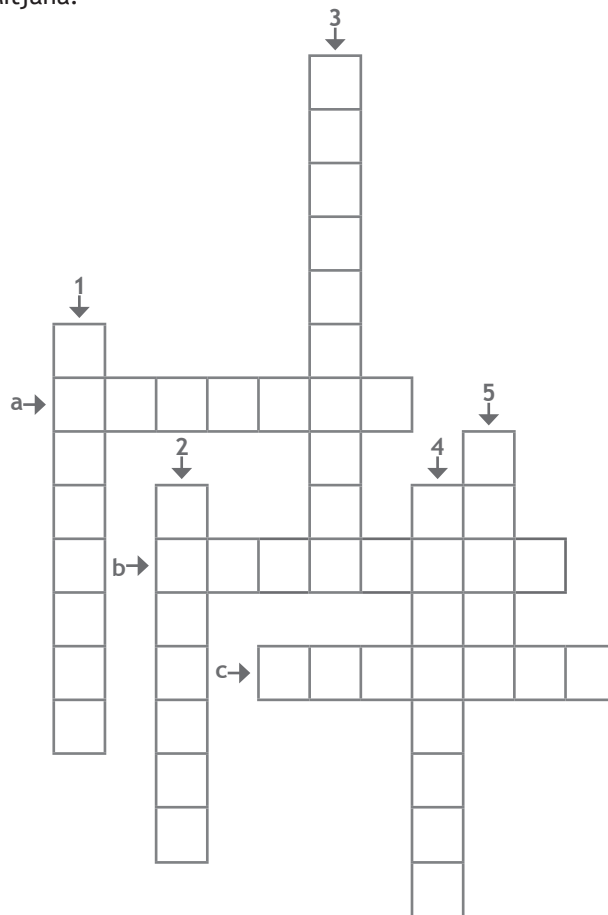
6. **Amb la T:** nom de la pauta usada per a representar de forma gràfica els sons dels cants gregorians _____

7. **Amb la L:** cognom d'un important compositor i teòric pertanyent al període de l'Ars Antiqua _____

2. Troba les paraules que apareixen en aquests mots encreuats i descobriràs alguns dels aspectes històrics i socioculturals referits a l'Edat Mitjana.

1) Nom amb què es coneix la música religiosa i que es converteix en el cant oficial de l'Església catòlica _____

2) Nom del Papa que s'encarrega d'unificar i recopilar tota la música religiosa _____



3) Llocs on, fonamentalment, es desenvolupa la vida cultural a l'Edat Mitjana _____

4) En el cant gregorià, quan cada síl·laba coincideix amb un únic so es diu que posseeix un estil... _____

5) Nom del gènere al qual pertanyen els cants dels joglars i trobadors _____

a) Nom de l'art que s'identifica amb l'ambient fosc i ombrívol de l'Edat Mitjana _____

b) Nom del gènere a què pertany el cant gregorià _____

c) Nom que rebia la gent que anava de vila en vila i de castell en castell oferint números amb animals ensinistrats mentre interpretaven cançons _____

3. A continuació sentiràs 3 audicions diferents d'aquest període. Es tracta d'un cant gregorià, d'una cançó del moviment trobadoresc i d'una altra de l'Ars Nova. Esbrina l'estil de cadascuna i explica per què l'has triat.



Audició 14

ESTIL: _____
JUSTIFICACIÓ: _____



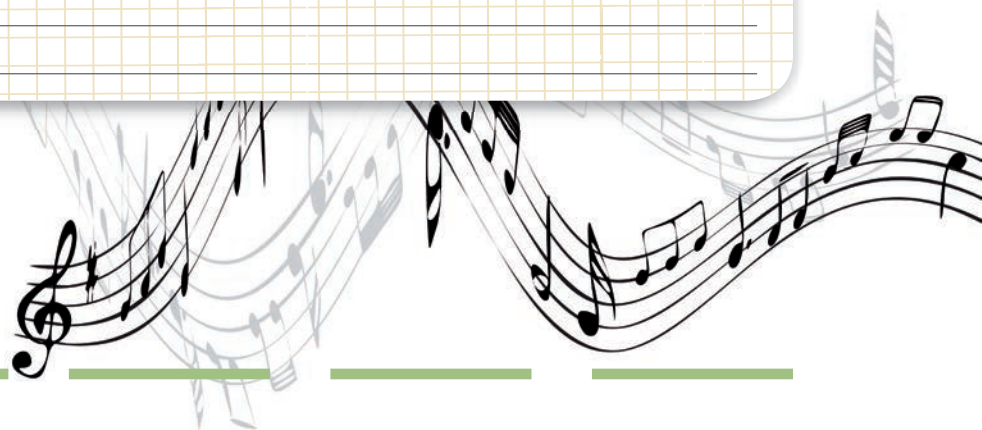
Audició 15

ESTIL: _____
JUSTIFICACIÓ: _____



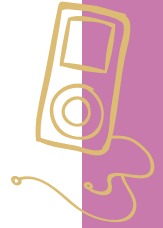
Audició 16

ESTIL: _____
JUSTIFICACIÓ: _____



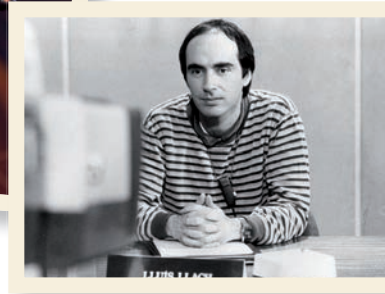
BLOC 4 MÚSICA ACTUAL

4.1. L'EDAT MITJANA EN LA MÚSICA ACTUAL



1. Escriu el número de l'estil musical al qual pertany cada músic o grup:

- | | | |
|---|--|--|
| <input type="checkbox"/> 1 Música pop | <input type="checkbox"/> 2 Heavy metal | <input type="checkbox"/> 3 Rock espanyol |
| <input type="checkbox"/> 4 Música celta | <input type="checkbox"/> 5 Música experimental | |
| <input type="checkbox"/> 6 Cantautors | <input type="checkbox"/> 7 Cançó protesta | |
-
- | | | |
|--------------------------------------|--|---------------------------------------|
| <input type="checkbox"/> O.M.D | <input type="checkbox"/> Leonard Cohen | <input type="checkbox"/> Tierra Santa |
| <input type="checkbox"/> Hevia | <input type="checkbox"/> Raimon | <input type="checkbox"/> Gregorian |
| <input type="checkbox"/> Temptation | <input type="checkbox"/> Joan Báez | <input type="checkbox"/> Enigma |
| <input type="checkbox"/> Paco Ibáñez | <input type="checkbox"/> Carlos Núñez | <input type="checkbox"/> Ñu |
| <input type="checkbox"/> Épica | <input type="checkbox"/> Bob Dylan | |
| <input type="checkbox"/> Lluís Llach | <input type="checkbox"/> Blint | |

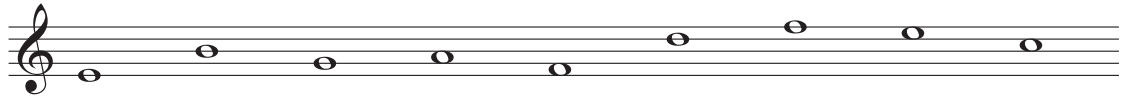


2. La temàtica i els elements medievals són presents en la música de diversos grups i músics actuals. Amb les pistes que et facilitem, troba el seu nom.

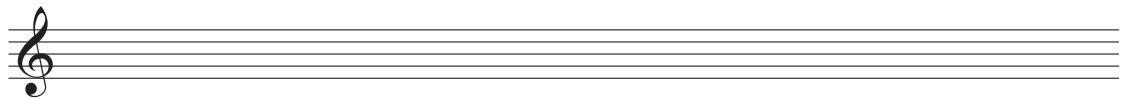
- 1. Amb la R:** Va ser el primer cantautor a musicar els poetes catalans. _____
- 2. Amb la T:** Nom del grup que, en les seues cançons, dedica lletres a les Croades, al Cid o a la Reconquesta. _____
- 3. Amb la H:** Nom del grup que usa en les seues cançons instruments molt antics i tradicionals com les gaites. _____
- 4. Amb la G:** Grup que fusiona el cant gregorià amb sons electrònics, dance i diverses bases rítmiques. _____
- 5. Amb la R:** Cantautora de gran èxit, gràcies a una música comercial i amb lletres molt properes a la gent. _____
- 6. Amb l'O:** Grup de música pop que va dedicar una cançó a Joana d'Arc. _____
- 7. Amb la F:** Cantant espanyol de pop rock que es pot classificar com a cantautor. _____

BLOC 5 CREACIÓ MUSICAL**5.1. L'ALTURA. Les notes musicals**

1. Escriu el nom dels sons següents. Observa que estan col·locats de forma ascendent.



2. Escriu en el pentagrama els sons indicats.



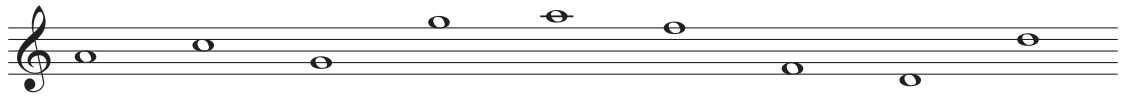
FA LA RE' RE DO DO' FA' MI' SI SOL MI

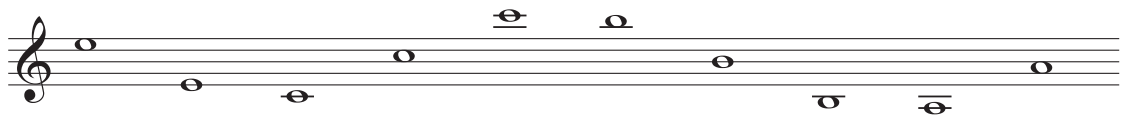
Línies i espais addicionals

3. Escriu el nom dels sons escrits en línies i espais addicionals.



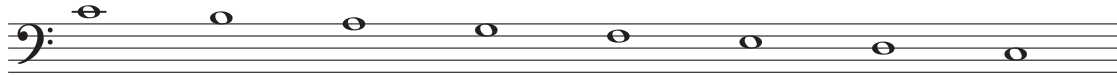
4. Escriu el nom dels sons que apareixen en el pentagrama següent.



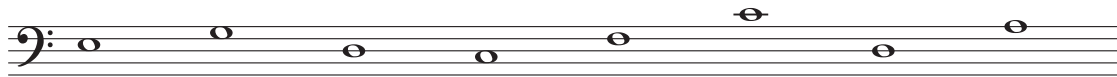




5. Escriu el nom de les notes següents en clau de Fa. Observa que estan en orde descendent.



6. Escriu el nom de les notes següents en clau de Fa. Ara de manera desordenada.



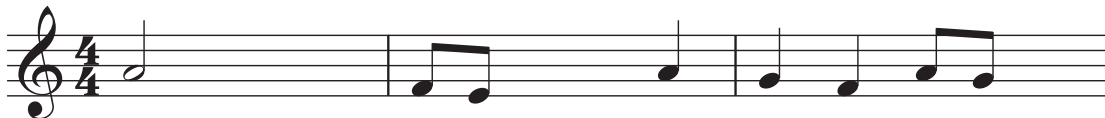
5.2. LA DURADA. Les figures musicals



7. Uneix mitjançant fletxes el silenci corresponent a cada figura de nota.

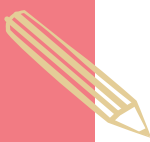








8. Completa amb les figures de nota o silenci que consideres convenients.



Signes de prolongació

9. Escriu la figura que resulta de les lligadures.

10. Dibuixa la figura de nota corresponent a cada quadre.







11. En el pentagrama en blanc hauràs d'escriure la partitura següent, però substituint les lligadures per figures de valor equivalent.







**MÚSICA I
TECNOLOGIES**

En el CD ROM et plantegem un seguit d'activitats en les quals podràs posar en pràctica tot allò que has après en aquesta unitat.

